

# Wervend interieur



**Brunel is een detacheringsbureau dat zich richt op hoogopgeleiden. In november werd de nieuwe behuizing van het internationale hoofdkantoor in Amsterdam betrokken. Heyligers architecten voorzag het pand van een uitnodigend interieur, gericht op communicatie en ontmoeting.**

Het nieuwe Brunel hoofdkantoor maakt een open en ruimtelijke indruk, zonder dat de bezoeker er zich verloren voelt. "In het vorige kantoor was sprake van een gesloten structuur, dit gebouw moest dynamischer en opener zijn," verklaart projectarchitect Marleen Valstar. Tijdens de eerste gesprekken met de opdrachtgever bleek al snel dat de accountmanagers van Brunel veel buiten de deur werken. Het kantoor is daarmee voor deze grote groep medewerkers vooral een plek van ontmoeten en samenwerken. Persoonsgebonden werkplekken zouden een enorme verspilling van ruimte betekenen, veel lege bureaus gedurende de dag terwijl juist behoefte bestaat aan ruimte voor overleg, telefoneren en intakegesprekken.

Heyligers besloot daarom een dynamisch werkplekconcept voor te stellen, maar in een hybride vorm. Zo zijn op de stafafdeling wel persoonsgebonden werkplekken toegepast, omdat hier de bureaus een groot deel van de dag bezet zijn.

Een relatief groot deel van de 4500 m<sup>2</sup> vloeroppervlak is bestemd voor de ontvangst van nieuwe kandidaten. Deze ruimte is geconcentreerd op de begane grond en de eerste verdieping van het gebouw. Een centraal geplaatste trap in de ontvangsthall benadrukt de verbinding tussen de twee verdiepingen. De tweede en derde verdiepingen zijn de 'werkvloeren' van de accountmanagers, op de vierde verdieping bevinden zich de stafafdelingen en op de vijfde zit de directie.

### **Uitnodigend**

Het interieur van het nieuwe hoofdkantoor moest er uitnodigend en bijzonder uitzien, maar de uitstraling mocht niet te chique zijn. De uitstraling diende meer 'hospitality' te zijn dan 'office', zodat potentiële kandidaten zich bij het betreden van het pand niet geïntimideerd voelen, maar warm onthaald. Een mooi voorbeeld van deze gedachtegang is de receptiebalie, die ontbreekt. In plaats daarvan is er een receptiebar geplaatst, compleet met krukken. Bezoekers van Brunel krijgen er koffie of thee aangeboden door de gastvrouw, die alle tijd voor ze heeft omdat ze geen telefoontjes hoeft te beantwoorden: de

Interieurontwerp **Heyligers d+p**, Amsterdam  
Vloerafwerking / zonwering **De Kruijff**, Amsterdam  
Wanden / trap **BEMA interieurbouw**, Nieuw Vennepe  
Verlichting **Arpalight**, Bavel; **Illum**, Leimuiden  
Meubelmaatwerk **Smeulders Interieurgroep BV** Nuenen  
Foam elementen **Klomp**, Muiden  
Standaard meubilair **SV Interieurgroep**, Rotterdam; **Lensvelt**, Breda; **Steelcase**, Amsterdam  
Projectmanagement **G&S Vastgoed**, Amsterdam  
Aannemer **G&S bouw**, Amsterdam  
Installaties **Bosman bedrijven**, Amersfoort  
Makelaar **Van Gool Elburg**, Amsterdam  
Vloeroppervlak **4500 m<sup>2</sup>**



FOTO LINKS  
**De entreehal, met receptiebar en trap naar de eerste verdieping**

FOTO RECHTS  
**Intake-ruimte op de begane grond, naast het restaurant**





telefonisten zitten elders in het pand. Een lange teakhouten leestafel en een zitelement in warme tinten – beiden maatwerk – versterken de gastvrije sfeer van de ruimte. Op de begane grond bevindt zich een drietal intake ruimtes met transparante kunststof wanden die licht doorlaten maar niet doorzichtig zijn, om voldoende privacy te garanderen. Het bedrijfsrestaurant ligt ook op de begane grond en biedt eveneens een informele gelegenheid om even met een bezoeker om de tafel te gaan zitten. In het uitgiftegebied van het restaurant is het kleurgebruik terughoudend, met maatwerk meubilair en de verlichting geconcentreerd boven de displaymeubels om de aandacht op het voedsel te richten. In het restaurant zelf zorgt het gebruik

van teakhout in combinatie met aardetinten voor een ingetogen warme sfeer. Opvallend zijn de lampen, van het merk Marsett.

### Open structuur

Op de eerste verdieping werd net als op de begane grond de brandcompartimentering aangepast om een open structuur te verkrijgen. Hier bevinden zich twee trainingsruimtes aan de kop van het gebouw, de balie van de telefonisten, een pantry en verschillende soorten ruimtes voor intakegesprekken. “In ons oude kantoor zaten deze intakekamers verspreid over het hele pand” aldus facilitair manager Ingrid van Kasteren, “waardoor medewerkers soms echt op zoek moesten naar een ruimte.” Om te zorgen dat het geen benauwde hokjes werden, zijn in de wanden van de intakekamers ronde raamopeningen aangebracht. Aan de andere zijde van het gebouw bevinden zich open gespreksruimtes, die dankzij akoestische wanden en plafonds toch de nodige privacy verschaffen.

### Daglicht

Op de afdelingen zijn alle gedeelde faciliteiten in het midden van de ruimte aangebracht, en de werkplekken aan de gevelzijden. “Hiervoor hebben we gekozen omdat de vloeren vrij diep zijn, zo benut je het daglicht optimaal”, aldus Valstar. In de middenbaan van de tweede en de derde verdieping, waar de accountmanagers werken, zijn ruimtes gemaakt waar getelefooneerd kan worden. Het zijn een soort open coupés die dankzij een perfecte akoestische afwerking toch veel geluid absorberen. Op deze verdiepingen is weinig kastruimte nodig, iedere accountmanager heeft hier zijn eigen locker. Op de vierde

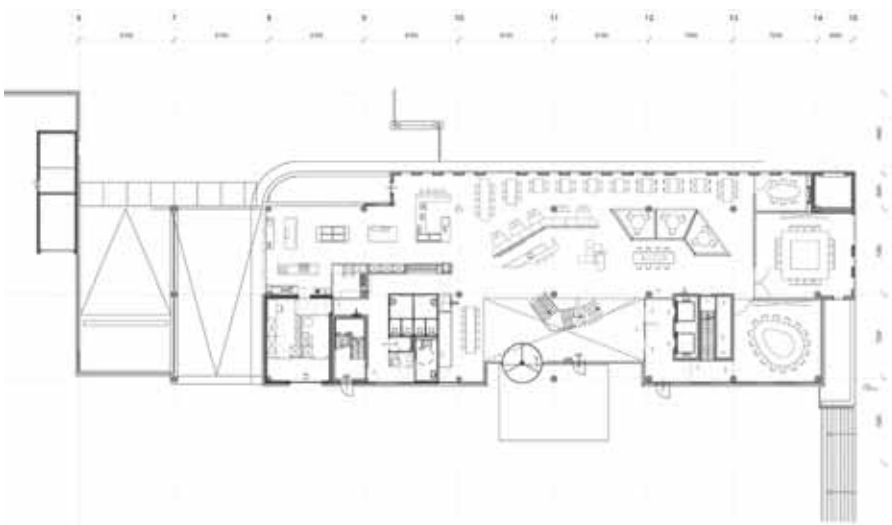






FOTO LINKSBOVEN  
**Voor de accountmanagers zijn speciale akoestische 'bel-units' ontworpen**

LINKSONDER  
**Plattegrond van de begane grond**

FOTO RECHTSBOVEN  
**De begane grond en de eerste verdieping zijn met elkaar verbonden, de grote lampen moesten in twee delen naar binnen worden gebracht**

FOTO RECHTSONDER  
**Een intake-ruimte op de eerste verdieping, voorzien van geluidwerend glas**

verdieping, waar de stafafdelingen zitten, is een palet van geel en bruintinten gebruikt. Hier is meer kastruimte aanwezig in de middenstrook, die verder speciale meubels voor kopieer- en printapparaten, garderoberuimte en op de kopse kant hoogglans HPL kastruimte bevat met daarnaast een akoestisch element van foam, allemaal maatwerk. Opvallend zijn de op maat gemaakte kasten met afgeschuinde kanten die aan de vorm van een zeil doen denken.

## Betrokkenheid

Op de vijfde verdieping is het kleurgebruik neutraal gehouden, met grijs tinten en een taupekleurige pantry. Hier staat een grote werktafel waar collega's van andere Brunel-kantoren aan kunnen plaatsnemen. In de trappenhuizen wordt het kleurthema van de verdiepingen al aangekondigd op de wanden. Bij het afdalen van de open trap tussen de eerste verdieping en de begane grond valt de blik als vanzelf op de enorme witte lampenkappen, die bij nadere beschouwing uit twee delen blijken te bestaan. Valstar: "We hadden deze lampen al ontworpen toen bleek dat ze vanwege hun grote afmeting niet door de deur pasten. De CEO van Brunel, Jan-Arie van Barneveld kwam toen op het idee om ze in twee delen te laten maken. Ik vind zijn grote betrokkenheid bij het project heel bijzonder. Wij kregen erg veel vertrouwen vanuit de organisatie. Een goed ontwerp maak je toch in samenwerking met de opdrachtgever."

[www.adch.nl](http://www.adch.nl)

